

T.C
YENİŞEHİR KAYMAKAMLIĞI
KOÇ ORTAOKULU MÜDÜRLÜĞÜ

2024-2028 STRATEJİK PLANI

YENİŞEHİR 2024

İSTİKLALMARŞI

Korkma, sönmez bu şafaklarda yüzen al sancak;
Sönmeden yurdumun üstünde tüten en son ocak.
O benim milletimin yıldızıdır, parlayacak;
O benimdir, o benim milletimindir ancak.

Çatma, kurban olayım, çehreni ey nazlı hilal!
Kahraman ırkıma bir gül! Ne bu şiddet, bu celal?
Sana olmaz dökülen kanlarımız sonra helal...
Hakkıdır Hakk'a tapan milletimin istiklal!

Ben ezelden beridir hür yaşadım, hür yaşarım.
Hangi çılgın bana zincir vuracakmış? Şaşarım!
Kükremiş sel gibiyim, bendimi çiğner, aşarım.
Yurtumun dağları, enginlere sığmam taşarım.

Garbın afakını sarmışsa çelik zırhlı duvar,
Benim iman dolu göğsüm gibi serhaddim var.
Ulusun, korkma! Nasıl böyle bir imanı boğar,
"Medeniyet!" dediğin tek dişi kalmış canavar?

Arkadaş! Yurduma alçakları uğratma sakın.
Siper et gövdeni, dursun bu hayasızca akın.
Doğacaktır sana va'detleri günler Hakk'ın...
Kim bilir, belki yarın, belki yarından da yakın.

Başlığın yerleri "toprak!" Diyerek geçme, tanı:
Düşün altındaki binlerce kefensiz yatanı.
Sen şehit oğlusun, incilme, yazıktır atanı:
Verme, dünyaları alsan da, bu cennet vatanı.

Kim bu cennet vatanın uğruna olmaz ki feda?
Şüheda fışkıracak toprağı sıksan, şüheda!
Canı, cananı bütün varımı alsın da Huda,
Etmesin tek vatanımdan beni dünyada cüda.

Ruhumun senden, İlahi, şudur ancak emeli:
Değmesin mabedimin göğsüne namahrem eli.
Bu ezanlar ezanlar-ki şahadetleri dinin temeli
Ebedi yurdumun üstünde benim inlemeli.

O zaman vعد ile bin sectede eder-varsa-taşım,
Her cerihamdan, İlahi, boşanıp kanlı yaşım,
Fışkırır ruh-ı mücerred gibi yerden na'şim;
O zaman yükselerek arşa değer belki başım.

Dalgalar sen de şafaklar gibi ey şanlı hilal!
Olsun artık dökülen kanlarımın hepsi helal!
Ebediyen sana yok, ırkıma yok izmihlal:
Hakkıdır, hür yaşamış bayrağımın hürriyet;
Hakkıdır, Hakk'a tapan, milletimin istiklal!

Mehmet AKİFERSOY

Öğretmenler;
Yeni Nesil Sizin
Eseriniz Olacaktır.

M. Akif

GENÇLİĞE HİTABE

Ey Türk gençliği Birinci vazifen, Türk istikbalini, Türk cumhuriyetini, tebebat, muhafaza ve müdafaa etmektir.

Mevcutiyetinin ve istikbalinin yegane temeli budur. Bu temel, senin, en kıymetli hazinendir. İstikbade dahi, seni, bu hazineden, mahrum etmek isteyecek, dahiil ve harici, bedhahların olacaktır. Bir gün, istiklal ve cumhuriyeti müdafaa mecburiyetine düşersen, vazifeye atılmak için, içinde bulunacağın vaziyetin imkanı ve şartlarını düşünmeyeceksin! Bu imkan ve şartlar, çok namusalsı bir mahiyette tezahür edebilir. İstiklal ve cumhuriyetine kastetmek isteyenler, bütün dünyada emsali görülmemiş bir çabıyla müessesili olabilirler. Cabren ve hile ile aziz vatanın, bütün kalelerini zaft edilmiş, bütün tersanelerini çürümüş, bütün ordularını dağıtılmış ve memleketin her köşesi bütünü işgal edilmiş olabilir. Bütün bu şartlardan daha elim ve daha vahim olmak üzere, memleketin dahilinde, iktidara sahip olanlar gafillet ve dahiil ve hatta hiyanet içinde bulunabilirler. Hatta bu iktidar sahipleri şahsi menfaatlerini, müstevlerin siyasi emelleriyle tevhit edebilirler. Millet, fakr u zaruret içinde harap ve bîtap düşmüş olabilir.

Ey Türk istikbalinin evladı! İşte, bu ahval ve şartlar içinde dahi, vazifen; Türk istiklal ve cumhuriyetini kurtarmaktır! Muhtaç olduğun kudret, damarlarındaki asil kanda, mevcuttur!

M. Akif

Okul/Kurum Bilgileri

Okulumuzun temel girdilerine ilişkin bilgiler altta yer alan okul künyesine ilişkin tabloda yer almaktadır.

Temel Bilgiler Tablosu- Okul Künyesi

İli: Bursa		İlçesi: Yenişehir			
Adres:	100. Yıl Mah. Yenihal Cad. No: 4 Yenişehir/Bursa	Coğrafi Konum (link):	40°16'00.4"N 29°38'05.3"E		
Telefon Numarası:	224 7735990	Faks Numarası:	-		
e- Posta Adresi:	708185@meb.k12.tr	Web sayfası adresi:	www.ykoc.meb.k12.tr		
Kurum Kodu:	708185	Öğretim Şekli:	Tekli (Tam Gün)		
Okulun Hizmete Giriş Tarihi : 1999		Toplam Çalışan Sayısı			
Öğrenci Sayısı:	Kız	193	Öğretmen Sayısı	Kadın	18
	Erkek	193		Erkek	9
	Toplam	386		Toplam	27
Derslik Başına Düşen Öğrenci Sayısı		: 25	Şube Başına Düşen Öğrenci Sayısı		: 25
Öğretmen Başına Düşen Öğrenci Sayısı		: 14	Şube Başına 30'dan Fazla Öğrencisi Olan Şube Sayısı		: 0
Öğrenci Başına Düşen Toplam Gider Miktarı		116,00	Öğretmenlerin Kurumdaki Ortalama Görev Süresi		6

SUNUŞ



“Eğitimidir ki bir milleti ya hür, bağımsız, şanlı, yüksek bir topluluk halinde yaşatır; ya da milleti esaret ve sefaletе terk eder. “ (Mustafa Kemal Atatürk)

Bir milleti hür, bağımsız, şanlı, yüksek bir topluluk haline getirecek olan eğitim, amaç ve hedefleri önceden belli olan, anlık kararlarla değil de belli bir strateji dâhilinde yürütülen eğitimidir. Mustafa Kemal Atatürk’ün yukarıdaki sözünde vurguladığı “eğitim” de ancak planlı bir eğitimidir. Bu nedenle Koç Ortaokulu olarak 2024 – 2028 yılları arasında hedeflerimizi belirleyerek bu alanda çalışmalarımıza hız vereceğiz.

Koç Ortaokulu olarak bizler bilgi toplumunun gün geçtikçe artan bilgi arayışını karşılayabilmek için eğitim, öğretim, topluma hizmet görevlerimizi arttırmak istemekteyiz. Var olan değerlerimiz doğrultusunda dürüst, tarafsız, adil, sevgi dolu, iletişime açık, çözüm üreten, yenilikçi, önce insan anlayışına sahip bireyler yetiştirmek bizim temel hedefimizdir.

Koç Ortaokulu Stratejik Planı (2024-2028)’te belirtilen amaç ve hedeflere ulaşmamızın Okulumuzun gelişme ve kurumsallaşma süreçlerine önemli katkılar sağlayacağına inanmaktayız.

Planın hazırlanmasında emeği geçen Strateji Yönetim Ekibi’ne ve uygulanmasında yardımcı olacak, üzere tüm kurum ve kuruluşlara öğretmen, öğrenci ve velilerimize teşekkür ederim.

**Hüseyin TUNÇ
Okul Müdürü**

İÇİNDEKİLER

SUNUŞ.....	4
1. GİRİŞ VE STRATEJİK PLANIN HAZIRLIK SÜRECİ.....	7
1.1 Strateji Geliştirme Kurulu ve Stratejik Plan Ekibi	7
1.2 Planlama Süreci	7
2. DURUM ANALİZİ.....	9
2.1 Kurumsal Tarihçe.....	9
2.2 Uygulanmakta Olan Stratejik Planın Değerlendirilmesi.....	10
2.3 Mevzuat Analizi	10
2.4 Üst Politika Belgeleri Analizi.....	11
2.5 Faaliyet Alanları ile Ürün/Hizmetlerin Belirlenmesi.....	12
2.6 Paydaş Analizi.....	14
2.7 Kuruluş İçi Analiz	17
2.7.1 Teşkilat Şeması.....	18
2.7.2 İnsan Kaynakları.....	19
2.7.3 Teknolojik Düzey	23
2.7.4 Mali Kaynaklar.....	24
2.7.5 İstatistik Veriler	25
2.8 Çevre Analizi (PESTLE)	27
2.9 Güçlü ve Zayıf Yönler ile Fırsatlar ve Tehditler (GZFT) Analizi.....	28
2.10 Tespit ve İhtiyaçların Belirlenmesi.....	30
3. GELECEĞE BAKIŞ.....	32
3.1 Misyon.....	32
3.2 Vizyon	32
3.3 Temel Değerler	32
3.4 Amaç, Hedef ve Performans Göstergesi ile Stratejiler	Hata! Yer işareti tanımlanmamış.
4. MALİYETLENDİRME.....	43
5. İZLEME VE DEĞERLENDİRME.....	46
EKLER:.....	Hata! Yer işareti tanımlanmamış.

1.BÖLÜM

GİRİŞ VE STRATEJİK PLANIN HAZIRLIK SÜRECİ

1. GİRİŞ VE STRATEJİK PLANIN HAZIRLIK SÜRECİ

1.1 Strateji Geliştirme Kurulu ve Stratejik Plan Ekibi

Stratejik Planlama çalışmaları, Millî Eğitim Bakanlığı Strateji Geliştirme Başkanlığının 2022-21 Sayılı Genelgesi gereğince başlatılmıştır.

Strateji Geliştirme Kurulu: Okul müdürünün başkanlığında, bir okul müdür yardımcısı, bir öğretmen ve okul/aile birliği başkanı ile bir yönetim kurulu üyesi olmak üzere 5 kişiden oluşan üst kurul kurulur.

Stratejik Plan Ekibi: Okul müdürü tarafından görevlendirilen ve üst kurul üyesi olmayan müdür yardımcısı başkanlığında, belirlenen öğretmenler ve gönüllü velilerden oluşur.

Tablo 1. Strateji Geliştirme Kurulu ve Stratejik Plan Ekibi Tablosu

Strateji Geliştirme Kurulu Bilgileri		Stratejik Plan Ekibi Bilgileri	
Adı Soyadı	Ünvanı	Adı Soyadı	Ünvanı
Hüseyin TUNÇ	Okul Müdürü	Gönül YILDIRIM	Müdür Yardımcısı
Gönül YILDIRIM	Müdür Yardımcısı	Gürkan ORHAN	Öğretmen
Esra TUĞLU	Öğretmen	Esra Karaca	Öğretmen
Meryem MANAV	Öğretmen	Fatma OCAK	Öğretmen
Hanife ŞAHİN	Öğretmen	Mustafa KURUHAN	Veli
Rahime AKSOY	Okul Aile Birliği Bşk.	Sevil GÜNEŞ	Veli

1.2 Planlama Süreci

2024-2028 dönemi stratejik plan hazırlanma süreci Strateji Geliştirme Kurulu ve Stratejik Plan Ekibi'nin oluşturulması ile başlamıştır. Ekip tarafından oluşturulan çalışma takvimi kapsamında ilk aşamada durum analizi çalışmaları yapılmış ve durum analizi aşamasında, paydaşlarımızın plan sürecine aktif katılımını sağlamak üzere paydaş anketi, toplantı ve görüşmeler yapılmıştır. Durum analizinin ardından geleceğe yönelim bölümüne geçilerek okulumuzun amaç, hedef, gösterge ve stratejileri belirlenmiştir.

2.BÖLÜM

DURUM ANALİZİ

2. DURUM ANALİZİ

Stratejik planlama sürecinin ilk adımı olan durum analizi, okulumuzun/kurumumuzun “neredeyiz?” sorusuna cevap vermektedir. Okulumuzun geleceğe yönelik amaç, hedef ve stratejiler geliştirebilmesi için öncelikle mevcut durumda hangi kaynaklara sahip olduğu ya da hangi yönlerinin eksik olduğu ayrıca, okulumuzun kontrolü dışındaki olumlu ya da olumsuz gelişmelerin neler olduğu değerlendirilmiştir. Dolayısıyla bu analiz, okulumuzun kendisini ve çevresini daha iyi tanınmasına yardımcı olacak ve stratejik planın sonraki aşamalarından daha sağlıklı sonuçlar elde edilmesini sağlayacaktır.

Durum analizi bölümünde, aşağıdaki hususlarla ilgili analiz ve değerlendirmeler yapılmıştır;

- Kurumsal tarihçe
- Uygulanmakta olan planın değerlendirilmesi
- Mevzuat analizi
- Üst politika belgelerinin analizi
- Faaliyet alanları ile ürün ve hizmetlerin belirlenmesi
- Paydaş analizi
- Kuruluş içi analiz
- Dış çevre analizi (Politik, ekonomik, sosyal, teknolojik, yasal ve çevresel analiz)
- Güçlü ve zayıf yönler ile fırsatlar ve tehditler (GZFT) analizi
- Tespit ve ihtiyaçların belirlenmesi

2.1 Kurumsal Tarihçe

Okulumuz Türkiye'nin en büyük iş adamlarından biri olan rahmetli Vehbi Koç'un kurmuş olduğu Vehbi Koç Vakfı tarafından Cumhuriyetin 75. yılı nedeni ile 8 yıllık eğitime destek vermek amacıyla Bursa İlinin Yenişehir İlçesinde inşa ettirilmiştir. Koç İlköğretim Okulları mali kaynağını Koç Topluluğu şirketlerinin bağışlarıyla oluşturulmuş olup Türkiye'nin birçok değişik bölgesinde 13 okul olmak üzere inşa ettirilmiştir. Bu okullardan biri olan okulumuz 1999-2000 Eğitim-Öğretim yılında Milli Eğitim Bakanlığına devredilip eğitim ve öğretime açılmıştır. Vehbi Koç Vakfı okul projelerini hayata geçirirken "Yap-Devret-Sahip çık" anlayışını benimsemiştir.

Okulumuzun adı daha önce Koç İlköğretim Okulu iken 2015-2016 Eğitim Öğretim yılı itibarıyla değişmiş ve “Koç Ortaokulu” adını almıştır. Okulumuzda TÜBİTAK 4006 gibi projeler yapılmakta; atletizm, voleybol, futbol, masa tenisi gibi spor faaliyetlerinde başarılar kaydedilmektedir. Ayrıca öğrencilerimiz Çanakkale, Cumhuriyet, Öğretmenler Günü, Orman Haftası, İngilizce Scrabble gibi pek çok çeşitli sosyal ve kültürel etkinliklerde çeşitli ödüller kazanmışlardır.

2.2 Uygulanmakta Olan Stratejik Planın Değerlendirilmesi

Uygulanmakta olan 2019-2023 stratejik plana göre hedeflere büyük oranda ulaşıldığı görülmektedir. Ulaşılamayan hedefler genişletilerek ve geliştirilerek yeni plan içerisinde yer alacaktır. Stratejik Plan Oluşturma Ekibi olarak değerlendirmeler yapılmış olup yeni hedefler belirlenmiştir. 2019-2023 stratejik planın değerlendirilmesinin yapılması yeni oluşturulacak plan için önemli veriler sunmaktadır. Oluşacak yeni hedeflerin tespitinin yapılmasını daha gerçekçi bir zemine oturtmak adına bu değerlendirme oldukça önemlidir.

- Mevcut çevre şartları, riskler ve üst politika belgelerinden gelen sorumluluklar dikkate alındığında söz konusu hedeflerin yeni planda daha kapsamlı yer alacağı uygun görülmüştür.
- Stratejik planda amacın farklı açılardan iyileştirilmesi ihtiyacı bulunması durumunda yeni hedef ve performans göstergeleri belirleneceği ifade edilmiştir.

2.3 Mevzuat Analizi

1. Okulumuz çalışma usulleri ve iş süreçleri çeşitli yönergeler, politikalar ve prosedürlerle düzenlenmiştir. Bu düzenlemeler şunları içerir.

Eğitim Programları ve Müfredat: Okulumuzda eğitim öğretim süreci eğitim programları ve müfredatlara uygun işlemektedir.

Personel Politikaları ve Prosedürleri: Personel işleyiş süreci yönetmelikler ve genelgelere uygun yürütülmektedir.

Öğrenci Kabul ve Kayıt Süreçleri: Öğrenci kabulü ve kayıt süreçleri yönetmeliğe uygun yapılmaktadır.

Sınıf Yönetimi ve Disiplin Politikaları: Sınıf yönetimi ve disiplin politikaları, öğrenci davranışlarının yönetimi, disiplin ihlallerine ilişkin kurallar ve cezalar gibi konular yönetmeliğe uygun şekillenmektedir.

Eğitim Materyalleri ve Kaynaklarının Yönetimi: Öğretim materyalleri, kitaplar, ders notları, laboratuvar ekipmanları gibi kaynaklar yönetmeliğe uygun yürütülmektedir.

İletişim ve İşbirliği: Personel, öğrenciler, veliler ve toplumla iletişim ve işbirliğini düzenleyen politikalar etik ilkelere uygun yürütülmektedir.

Güvenlik ve Acil Durum Planları: Okulumuzda güvenlik önlemleri ve acil durum planları, yangın tahliye prosedürleri, ilk yardım önlemleri ve benzeri konular yönetmeliğe ve İSG kurallarına göre yürütülmektedir.

Finansal Yönetim ve Bütçeleme: Okulumuzun bütçeleme süreçleri, gelir kaynakları, harcama politikaları yönetmeliğe göre yürütülmektedir.

Personel iş ve işlemleri 657 sayılı Devlet Memurları Kanununa, sosyal etkinlikler, geziler, devam devamsızlık, ölçme ve değerlendirme, sınıf geçme, destek eğitim, bütünleştirici ve kaynaştırma eğitimi ve diğer eğitim öğretim kapsamına giren hususlar 222 sayılı Eğitim Kanunu, 1739 sayılı Milli Eğitim Temel Kanunu, Milli Eğitim Bakanlığı Okul Öncesi ve İlköğretim Kurumları Yönetmeliği, Milli Eğitim Bakanlığı Sosyal Etkinlikler Yönetmeliği, Ölçme ve Değerlendirme Yönetmeliği, Milli Eğitim Bakanlığı Özel Eğitim Yönetmeliği, Milli Eğitim Bakanlığı Ölçme ve Değerlendirme Yönetmeliği gibi

yönetmeliklere göre yürütülmektedir.

2. Okulumuz tarafından sunulan ürün ve hizmetler şu şekilde sıralanabilir;

- **Eğitim-Öğretim:** Müfredatlara uygun olarak fen bilimleri, matematik, sosyal bilimler, sanat ve spor gibi alanları kapsayan programlar.
- **Öğretim Materyalleri:** Öğrencilerin dersleri öğrenmelerini desteklemek için kitaplar, ders notları, çevrimiçi kaynaklar, interaktif yazılımlar gibi çeşitli öğretim materyalleri sağlanır.
- **Sınıf Ortamı ve Donanımları:** Sınıfların donanımı, öğrencilerin etkili bir şekilde öğrenmelerini sağlamak için önemlidir. Bu, tahtalar, bilgisayarlar, projeksiyon cihazları, laboratuvar ekipmanları gibi materyalleri içerir.
- **Destek Hizmetleri:** Öğrencilere öğrenme güçlükleri, duygusal sorunlar veya kişisel zorluklar gibi konularda destek sağlayacak rehberlik hizmetleri, psikolojik danışmanlık, özel eğitim gibi hizmetler sunulabilirler.
- **Ekstra Aktiviteler:** Öğrencilerin yeteneklerini geliştirmelerine yardımcı olmak için spor, sanat, müzik, drama gibi ekstra aktiviteler.

Yararlanıcılar ise öğrenciler, öğretmenler, veliler ve okul personeli gibi çeşitli paydaşlardır. Her bir grup, okulumuzun sunduğu hizmet ve olanaklardan farklı şekillerde yararlanabilir. Örneğin, öğrenciler eğitim programlarından ve öğretim materyallerinden doğrudan yararlanırken, veliler çocuklarının eğitim sürecini desteklemek için okulun sağladığı kaynaklardan faydalanabilirler.

3.Okulumuzun sunduğu ürün ve hizmetlerin nitelik ve niceliği genellikle belirli standartlara ve yönetmeliklere tabidir. Bu standartlar, genellikle ülkenin eğitim sistemine, yerel yönetmeliklere ve ulusal eğitim politikalarına dayanır.

2.4 Üst Politika Belgeleri Analizi

2024-2028 Stratejik Planı hazırlama sürecinde,

- 12. Kalkınma Planı
- Cumhurbaşkanlığı Programı,
- Orta Vadeli Program,
- Cumhurbaşkanlığı Yıllık Programı,
- Millî Eğitim Bakanlığı Stratejik Planı,
- İl Millî Eğitim Müdürlüğü Stratejik Planı,
- İlçe Millî Eğitim Müdürlüğü Stratejik Planı

Üst politika belgeleri olup amaç ve hedefler bu üst politika belgeleriyle ilişkilendirilmiştir.

Tablo 2. Üst Politika Belgeleri Analizi Tablosu

Üst Politik a Belgesi	İlgili Bölüm/Referans	Verilen Görevler/İhtiyaçlar
1	12. Kalkınma Planı	Eğitim, Çocuk, Engelli Hizmetleri, Kültür ve Sanat, Spor, Afet Yönetimi
2	Cumhurbaşkanlığı 2024 Yıllık Programı	Eğitim, Çocuk, Engelli Hizmetleri, Kültür ve Sanat, Spor, Afet Yönetimi

2.5 Faaliyet Alanları ile Ürün/Hizmetlerin Belirlenmesi

İlköğretim II. Kademe öğrencilerinin öğrenim gördüğü Okulumuzda Talim Terbiye Kurulu tarafından okutulması istenen derslerin müfredatında yer alan kazanımların öğrencilere kazandırılmasına gayret edilmektedir. Yine mevzuat gereği Okulumuzun amaçlarından biri öğrencilerini bir üst eğitim kurumu olan ortaöğretim kurumlarına hazırlamaktır.

Okulumuzun yasa yönetmelikler çerçevesinde takip etmesi ve uygulaması gereken faaliyet alanları ile sunulan hizmetler aşağıda belirtilmiştir.

Tablo 3. Faaliyet Alanlar/Ürün ve Hizmetler Tablosu

Faaliyet Alanı	Ürün/Hizmetler
Öğretim-eğitim faaliyetleri	Öğrenci İşleri Kayıt-nakil işleri Devam-devamsızlık Sınıf geçme Sınav hizmetleri
Rehberlik faaliyetleri	Öğrencilere rehberlik yapmak Velilere rehberlik etmek Rehberlik faaliyetlerini yürütmek
Sosyal faaliyetler	Öğrencilerin katılabileceği sosyal etkinlikler planlamak Sosyal faaliyetlerin çeşitliliğini ve katılımı arttırmak
Sportif faaliyetler	Sportif yarışmalara katılmak Sportif faaliyetleri arttırmak ve planlamak
Kültürel ve sanatsal faaliyetler	Kültürel ve Sanatsal faaliyetler planlamak Kültürel ve Sanatsal faaliyetlerin çeşitliliğini arttırmak

İnsan kaynakları faaliyetleri (mesleki gelişim faaliyetleri, personel etkinlikleri...)	Mesleki Gelişim Faaliyetlerine katılımı desteklemek Personel Eğitimleri organize etmek
Okul aile birliği faaliyetleri	Okul-Aile Birliğini faaliyetlerini planlamak Okul-Aile Birliğini etkin kullanmak
Öğrencilere yönelik faaliyetler	Sanatsal, Sportif, Kültürel, Bilimsel, Teknolojik, Sosyal etkinlikleri arttırmak
Ölçme değerlendirme faaliyetleri	Ölçme Değerlendirme Sürecini Çalışma Takvimine göre planlamak
Öğrenme ortamlarına yönelik faaliyetler	Öğrenme ortamlarını fiziksel olarak etkin hale getirmek
Ders dışı faaliyetler	Gezi, Gözlem, Araştırma Planlamak

2.6 Paydaş Analizi

Paydaş analizi kapsamında, öncelikle paydaşlar belirlenerek iç ve dış paydaş olarak tasnif edilmiştir. Katılımcılığı artırmak ve paydaş görüşlerini plana yansıtabilmek amacıyla anket uygulaması, mülakat, atölye çalışması ve toplantılardan yararlanılmıştır.

Tablo 4. Paydaş Sınıflandırma ve Önceliklendirme Tablosu

PAYDAŞLAR	İÇ PAYDAŞ	DIŞ PAYDAŞ	ÖNCELİĞİ (5 Yüksek Öncelik -1 Düşük Öncelik)
Millî Eğitim Bakanlığı		X	5
Valilik		X	5
İl Millî Eğitim Müdürlüğü		X	5
Kaymakamlık		X	5
İlçe Millî Eğitim Müdürlüğü		X	5
Öğretmenler	X		5
Öğrenciler	X		5
Veliler	X		5
Okul Aile Birliği	X		5
Diğer çalışanlar	X		5
Uludağ Üniversitesi		X	2
Yenişehir Belediyesi		X	4
Güvenlik Güçleri (Emniyet, Jandarma)		X	5
Muhtarlık		X	3
Sivil Toplum Kuruluşları		X	2
Mal ve Hizmet Satan Kuruluşlar		X	1

Paydaş anketlerine ilişkin ortaya çıkan temel sonuçlar şu şekildedir:

Öğrenci Anketi Sonuçları:

NO	ÖĞRENCİ ANKETİ SONUÇLARI	Kesinlikle Katılmıyorum(%)	Katılmıyorum(%)	Kararsız (%)	Katılıyorum(%)	Kesinlikle Katılıyorum(%)
01-	Okulda kendimi güvende hissediyorum.	1,4	15,6	19,4	51,2	11,7
02-	Okul temiz ve hijyeniktir.	5,6	14,4	26,1	40,6	13,3
03-	Okulun fiziki koşullarını yeterlidir.	8,3	2,8	23,9	20	45
04-	Okul, yeni kabul edilen çocuklara uygun desteği sağlar.	5,6	18,9	65	31,7	7,8
05-	Farklı kültürlerden gelen öğrencilerin bu okulda memnuniyetle karşılanacağını düşünüyorum.	5,6	10,6	36,1	12,8	35
06-	Öğretmenlerime ihtiyaç duyduğumda kolaylıkla görüşebilirim.	5	12,8	16,7	37,2	28,3
07-	Okul müdürüne ihtiyaç duyduğumda kolaylıkla görüşebilirim.	6,7	8,3	21,1	35	28,9
08-	Okul rehberlik servisinden ihtiyaçlarım doğrultusunda faydalanabiliyorum.	9,4	11,1	28,9	32,8	17,8
09-	Okul kişisel hedefler belirlemede ve bu hedeflere ulaşmamda yeterli rehberlik ediyor.	6,1	9,4	24,4	43,3	16,7
10-	Okulumda yer almam için birçok fırsat var.	15,6	15	24,4	29,7	15,6
11-	Okul bana yeterli ders dışı etkinlik olanakları sunuyor.	15,6	15	24,4	29,4	15,6
12-	Okul kulüpleri amacına uygun şekilde gelişimime katkı sağlıyor.	8,3	13,3	23,9	32,8	21,7
13-	Öğretmenlerim sınıfta adil kurallara sahipler ve tarafsızlar.	13,9	14,4	24,4	27,2	20
14-	Öğretmenlerim beni daha iyi performans göstermem için teşvik ediyor.	5,6	8,9	14,4	35	36,1
15-	Öğretmenlerim derslerin işlenişinde farklı ve ilgi çekici yöntemler kullanır.	8,3	12,2	23,9	38,3	17,2
16-	Sınav ve ödevlerin beni değerlendirmek için adil ve yeterli olduğunu düşünüyorum.	11,1	10,6	20	36,7	21,7
17-	Okulda düzenlenen sanatsal ve kültürel faaliyetler yeterlidir.	14,4	18,9	23,3	30	13,3
18-	Okulda öğrencilerin görüşleri dikkate alınır.	12,8	17,8	26,7	27,8	15

19-	Okul kantininde yeterli ve sağlıklı yiyecekler var.	15,6	20,6	23,9	24,4	15,6
20-	DYK'leri yeterli buluyorum.	18,3	8,9	51,7	11,1	10

Öğretmen Anketi Sonuçları:

NO	ÖĞRETMEN ANKETİ SONUÇLARI	Kesinlikle Katılmıyorum(%)	Katılmıyorum(%)	Kararsızım(%)	Katılıyorum(%)	Kesinlikle Katılıyorum(%)
01-	Okulun misyonu ve vizyonunu tam olarak anlıyorum.	-	-	10,5	57,3	32,3
02-	Okulda eğitim ve yönetim kalitesi sürekli olarak gelişiyor.	4,3	-	5,3	53	37,5
03-	Okul temiz ve hijyeniktir.	-	-	31,3	36,5	32,3
04-	Okul, öğrencilerin ve personelin güvenliğini sağlamak için uygun güvenlik önlemleri alır.	-	-	5,3	69,8	25
05-	Okul, yeni kabul edilen öğrencilere uygun desteği sağlar.	-	-	-	80	20
06-	Okulumuz mesleki yeterliliğimi geliştirmek için eğitim fırsatları sunuyor.	-	7,3	17,8	54,3	20,8
07-	Okul yönetimimiz öğretmenleri etkin bir şekilde yönlendirir.	4,3	-	-	58,3	37,5
08-	Okulumuz, öğrencilerin öğrenme ilgisini uyandıracak bir öğrenme ortamı oluşturmuştur.	4,3	8,3	4,3	64,5	18,8
09-	Etkili bir öğretmen olmak için ihtiyaç duyduğum kaynaklara erişimim var.	-	4,3	-	63,5	32,3
10-	Bana sunulan kaynakları kullanmak için gerekli eğitime sahibim.	-	-	6,3	60,5	33,3
11-	Okulumuzun, farklı ihtiyaçları olan öğrencileri desteklemek için etkin bir politikası vardır.	4,3	-	-	70,7	25
12-	Okulumuz müfredat uygulamasını etkin bir şekilde izler.	-	-	-	65,5	32,5
13-	Okulumuz, velilere uygun etkinlikler düzenlemektedir.	-	12,5	25	43,8	18,8
14-	Diğer öğretmenlerle iş birliği yaparım.	-	9,3	3,3	64,5	27
15-	Okul personeli arasında dostane bir ilişki sürdürülür.	-	-	12,5	37,5	50
16-	Takım ruhumuz ve moralimiz yüksek.	2,3	6,3	-	60,3	31,3
17-	Okulumuza aidiyet hissediyorum.	-	-	12,5	30,5	57

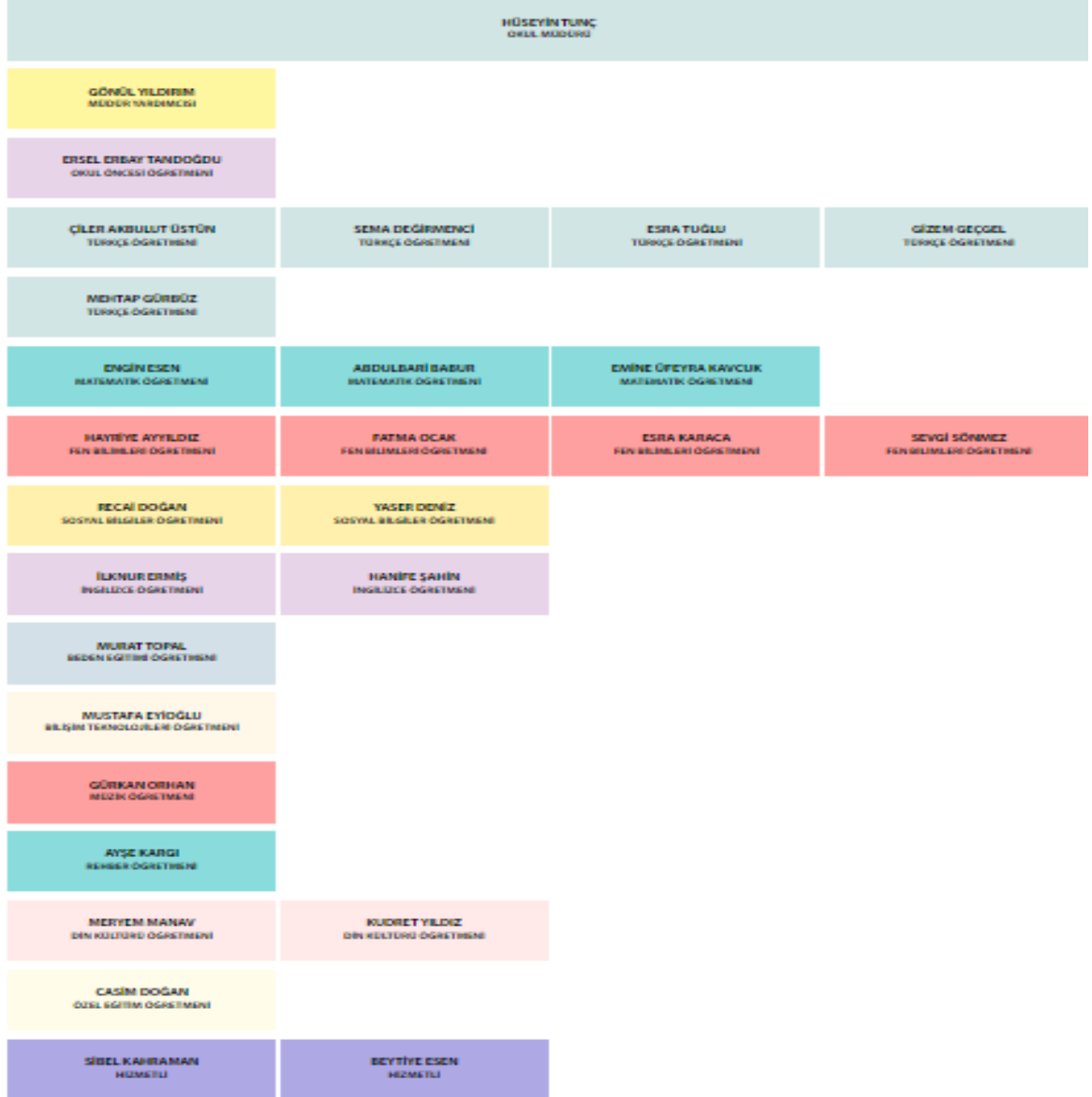
Veli Anketi Sonuçları:

NO	VELİ ANKETİ SONUÇLARI	Kesinlikle Katılmıyorum(%)	Katılmıyorum(%)	Kararsız(%)	Katılıyorum(%)	Kesinlikle Katılıyorum(%)
01-	Okulun misyonu ve vizyonunu tam olarak anlıyorum.	2,0	4,1	3,1	55,1	38,7
02-	Okulda eğitim ve yönetim kalitesi sürekli olarak gelişiyor.	4,1	1,0	1,0	44,9	49,0
03-	Okul temiz ve hijyeniktir.	-	2,0	3,1	50,0	44,9
04-	Okul, öğrencilerin ve personelin güvenliğini sağlamak için uygun güvenlik önlemleri alır.	-	3,1	8,2	64,3	24,5
05-	Okul, yeni kabul edilen öğrencilere uygun desteği sağlar.	4,1	27,6	10,2	45,9	10,2
06-	Okul, çocuğumun okumaya olan ilgisini geliştirmesine yardımcı olabilir.	2,0	15,3	16,3	50,0	14,3
07-	Okul çocuğumun öğrenme ilgisini güçlendiriyor.	5,2	18,4	18,4	47,9	9,2
08-	Okul çocuğumun ahlaki gelişimini teşvik edebilir.	9,2	28,6	11,2	35,7	15,3
09-	Okulda kullanılan değerlendirme yöntemleri çocuğumun gelişimini tüm yönleriyle anlamama yardımcı oluyor.	10,2	23,4	18,4	38,8	8,3
10-	Okul, çocuğumun öğrenme performansı ve gelişimi hakkında beni iyi bilgilendiriyor.	6,1	11,2	14,3	39,8	27,6
11-	Okul çocuğuma duygusal rahatsızlık ve öğrenme güçlükleri ile karşılaştığında yeterli desteği ve rehberlik sağlar.	6,1	9,2	14,3	38,8	31,6
12-	Öğretmenlerin benimle iletişim kurma yöntemlerinden memnunum.	8,2	20,4	19,4	37,8	14,3
13-	Herhangi bir problem durumunda müdür endişelerime cevap veriyor.	9,2	13,3	20,4	43,9	13,3
14-	Okulda, velilerin ihtiyaçlarına uygun eğitim faaliyetleri düzenlenir.	6,1	16,3	20,4	40,8	15,3
15-	Okul, çocukların gelişimini desteklemek için velilerle iyi bir ilişki kurar.	7,1	13,3	16,3	50	13,3
16-	Okul, aktif veli katılımını teşvik eder.	7,2	18,4	18,4 3	39,8	16,3
17-	Okulun veli etkinliklerine aktif olarak katılırım.	5,2	19,3	14,3	38,8	22,4
18-	Bir veli olarak okula aidiyet hissediyorum.	5,1	12,2	20,4	46,9	14,3
19-	Çocuğumun ev ödevlerini tamamlamasını sağlarım.	10,3	17,3	18,3	42,9	11,2
20-	Çocuğumu okumaya teşvik ederim.	5,2	18,4	6,1	43,9	26,1
21-	Çocuğumun her gün okula gitmesini sağlarım.	4,1	1	1	44,9	49
22-	Çocuğumun eğitiminde aktif bir ortağım.	7,1	12,2	20,1	43,9	16,2

2.7 Kuruluş İçi Analiz

Bu bölümde; teşkilat yapısı, insan kaynaklarının yetkinlik düzeyi, kurum kültürü, teknoloji ve bilişim altyapısı, fiziki ve mali kaynaklara ilişkin analizlere yer verilmiştir.

2.7.1 Teşkilat Şeması



2.7.2 İnsan Kaynakları

Bu bölümde; okulumuz personeline ilişkin nicel veriler ile personelin sahip olduğu niteliklerin analizi yapılmıştır.

Tablo 5. Çalışanların Görev Dağılımı

Çalışanlar	Görevleri
Hüseyin TUNÇ	Okul Müdürü
Gönül YILDIRIM	Müdür Yardımcısı
Esra TUĞLU	Kadrolu Türkçe Öğretmeni
Çiler Çişel AKBULUT	Kadrolu Türkçe Öğretmeni
Gizem GEÇGEL	Kadrolu Türkçe Öğretmeni
Mehtap GÜRBÜZ	Kadrolu Türkçe Öğretmeni
Sema DEĞİRMENCİ ATA	Kadrolu Türkçe Öğretmeni
Engin ESEN	Kadrolu Matematik Öğretmeni
Abdulbari BABUR	Kadrolu Matematik Öğretmeni
Tuba GÖZETELİK	Kadrolu Matematik Öğretmeni
Emine Üfeyra KAVCUK	Kadrolu Matematik Öğretmeni
Hanife ŞAHİN	Kadrolu İngilizce Öğretmeni
İlknur ERMİŞ	Kadrolu İngilizce Öğretmeni
Esra KARACA	Kadrolu Fen Bilimleri Öğretmeni
Fatma OCAK	Kadrolu Fen Bilimleri Öğretmeni
Sevgi SÖNMEZ	Kadrolu Fen Bilimleri Öğretmeni
Hayriye AYYILDIZ	Kadrolu Fen Bilimleri Öğretmeni
Recai DOĞAN	Kadrolu Sosyal Bilgiler Öğretmeni
Yaser DENİZ	Kadrolu Sosyal Bilgiler Öğretmeni
Meryem MANAV	Kadrolu Din Kültürü Öğretmeni
Kudret YILDIZ	Kadrolu Din Kültürü Öğretmeni
Murat TOPAL	Kadrolu Beden Eğitimi Öğretmeni
Enes DAŞTAN	Ücretli Beden Eğitimi Öğretmeni
Ayşe KARGI	Kadrolu Rehber Öğretmeni
Mustafa EYİOĞLU	Kadrolu Bilişim Teknolojileri Öğretmeni
Ersel ERBAY TANDOĞDU	Kadrolu Okul Öncesi Öğretmeni
Özlem GÜNDOĞDU	Ücretli Özel Eğitim Öğretmeni

Merve Mnise SARICA	cretli Grsel Eēitim ēretmeni
Sibel KAHRAMAN	Kadro lu Hizmetli
Emel ESTİ	TYP İŐKUR Temizlik Personeli
Enver YILDIZ	TYP İŐKUR Temizlik Personeli
Beytiye ESEN	696 KHK Geēici İŐŐi

Tablo 6. İdari Personelin Hizmet Süresine İlişkin Bilgiler

Hizmet Süreleri	2024 Yıl İtibarıyla	
	Kişi Sayısı	%
1-4 Yıl	0	0
5-6 Yıl	0	0
7-10 Yıl	0	0
10.....Üzeri	2	%100

Tablo 7. Öğretmenlerin Hizmet Süreleri (Yıl İtibarıyla)

Hizmet Süreleri	Branş	Kadın	Erkek	Hizmet Yılı	Toplam
1-3 Yıl	0	0	0	0	0
4-6 Yıl	Matematik,Fen Bilimleri,Din Kültürü	2	2	5-6 Yıl	4
7-10 Yıl	Matematik,Müzik, Bilişim,Türkçe	3	3	7-10 Yıl	6
11-15 Yıl	Sosyal,Fen Bilimleri,Din Kültürü,İngilizce	11	1	11-15 Yıl	12
16-20	Fen Bilimleri, İngilizce, Beden Eğitimi	2	1	16-20 Yıl	3
20 ve üzeri	Fen Bilimleri,Türkçe, Sosyal bilgiler	1	2	20 ve Üzeri	3

Tablo 8. Kurumdaki Mevcut Hizmetli/ Memur Sayısı

	Görevi	Erkek	Kadın	Eğitim Durumu	Hizmet Yılı	Toplam
1	Memur	0	0	0	0	0
2	Hizmetli	0	1	Lise	14	1
3	696 KHK Geçici İşçi	0	1	Lise	6	1
4	TYP	1	1	Lise/Ortaoku 1	1	2

Tablo 9. Okul/kurum Rehberlik Hizmetleri

Mevcut Kapasite				Mevcut Kapasite Kullanımı ve Performans					
Psikolojik Danışman Norm Sayısı	Görev Yapan Psikolojik Danışman Sayısı	İhtiyaç Duyulan Psikolojik Danışman Sayısı	Görüşme Odası Sayısı	Danışmanlık Hizmeti Alan			Rehberlik Hizmetleri ile İlgili Düzenlenen Eğitim/Paylaşım Toplantısı vb. Faaliyet Sayısı		
				Öğrenci Sayısı	Öğretmen Sayısı	Veli Sayısı	Öğretmenlere Yönelik	Öğrencilere Yönelik	Velilere Yönelik
1	1	1	1	308	26	98	3	11	3

2.7.3 Teknolojik Düzey

Okulumuzun teknolojik altyapısı ve teknolojiyi kullanabilme düzeyine ilişkin analizi yapılmıştır.

Tablo 10. Teknolojik Araç-Gereç Durumu

Araç-Gereçler	Mevcut Durum	İhtiyaç
Akıllı Tahta Sayısı	28	
Masaüstü Bilgisayar	24	
Taşınabilir Bilgisayar Sayısı	2	
Projeksiyon Sayısı	1	1
TV Sayısı	1	
Fotokopi Makinesi Sayısı	4	
Yazıcı Sayısı	4	
İnternet Bağlantı Hızı	100 mb	

Tablo 11. Fiziki Mekân Durumu

Fiziki Mekân	Var	Yok	Adedi	İhtiyaç
Öğretmen Çalışma Odası		X	0	YOK
Ekipman Odası	X		1	
Kütüphane	X		1	
Rehberlik Servisi	X		1	
Resim Odası	X		1	YOK
Müzik Odası		X	0	VAR
Çok Amaçlı Salon	X		1	
Spor Salonu		X	0	VAR

2.7.4 Mali Kaynaklar

Okul/Kurumun mali kaynak analizi aşağıda belirtilmiştir.

Tablo 12. Kaynak Tablosu

Kaynaklar	2023	2024	2025	2026	2027	2028
Genel Bütçe	90.346	-	100.000	120.000	150.000	170.000
Okul Aile Birliği	70.000	100.000	110.000	120.000	125.000	130.000
Özel İdare	-	-	-	-	-	-
Kira Gelirleri	-	-	-	-	-	-
Döner Sermaye	-	-	-	-	-	-
Dış Kaynak/Projeler	-	-	-	-	-	-
Diğer	-	-	-	-	-	-
TOPLAM	160.346	100.000	210.000	240.000	275.000	300.000

Tablo 13. Gelir-Gider Tablosu

YILLAR	2021		2022		2023	
HARCAMA KALEMLERİ	GELİR	GİDER	GELİR	GİDER	GELİR	GİDER
Temizlik						32.198
Küçük Onarım						20.000
Bilgisayar Harcamaları						
Büro Makinaları Harcamaları						23.405
Telefon						
Sosyal Faaliyetler						
Kırtasiye						38.457
GENEL TOPLAM						114.060

2.7.5 İstatistik Veriler

Maddeler	2021	2022	2023
Öğrenci Durumları	Genel Mevcut: 440 Sınıf Ortalama Mevcut:26 Kaynaştırma Öğrencisi: 11	Genel Mevcut: 422 Sınıf Ortalama Mevcut:23 Kaynaştırma Öğrencisi: 13	Genel Mevcut: 386 Sınıf Ortalama Mevcut:24 Kaynaştırma Öğrencisi: 15
Kurslar	Destekleme ve Yetiştirme Kursu Katılan Öğrenci: 45 Görev Alan Öğretmen:6	Destekleme ve Yetiştirme Kursu Katılan Öğrenci: 48 Görev Alan Öğretmen:6	Destekleme ve Yetiştirme Kursu Katılan Öğrenci: 38 Görev Alan Öğretmen:6
Akademik Başarı	Sınıfını Geçen Öğrenci: %100 Snifi tekrarı yapan Öğrenci: 0	Sınıfını Geçen Öğrenci: %100 Snifi tekrarı yapan Öğrenci: 0	Sınıfını Geçen Öğrenci: %100 Snifi tekrarı yapan Öğrenci: 0
Okulda yapılan sosyal faaliyetler	-	-	-
Okulda yapılan kültürel faaliyetler	Lise Tanıtım Gezisi Katılan Öğretmen:2 Katılan Öğrenci:32 Katılan Veli:- Kitap Fuarı Gezisi Katılan Öğretmen:6 Katılan Öğrenci:100 Katılan Veli:-	Lise Tanıtım Gezisi Katılan Öğretmen:2 Katılan Öğrenci:36 Katılan Veli:- Eskişehir Gezisi Katılan Öğretmen:6 Katılan Öğrenci:50 Katılan Veli:-	Lise Tanıtım Gezisi Katılan Öğretmen:4 Katılan Öğrenci:45 Katılan Veli:- Kitap Fuarı Gezisi Katılan Öğretmen:8 Katılan Öğrenci:120 Katılan Veli:-
Okulun bilimsel araştırmaları	-	-	-
Öğrenci devam durumu	-Okulumuzda 5 sürekli devamsız öğrenci bulunmamaktadır. -Okulumuzda devamsızlıktan kalan öğrenci bulunmamaktadır. -Okulumuzda devamsızlık ortalama 6 gündür	-Okulumuzda 5 sürekli devamsız öğrenci bulunmamaktadır. -Okulumuzda devamsızlıktan kalan öğrenci bulunmamaktadır. -Okulumuzda devamsızlık ortalama 7 gündür.	-Okulumuzda 4 sürekli devamsız öğrenci bulunmamaktadır. -Okulumuzda devamsızlıktan kalan öğrenci bulunmamaktadır. -Okulumuzda devamsızlık ortalama 5 gündür.
Sosyal kulüplerin çalışması	*Kurulan Kulüpler: --Kütüphanecilik Kulübü -Sivil Savunma ve Afet Hazırlık Kulübü -Yeşilay Kulübü -Gezi Tanıtım Kulübü -Çevre Kulübü	*Kurulan Kulüpler: -Kütüphanecilik Kulübü -Sivil Savunma ve Afet Hazırlık Kulübü -Yeşilay Kulübü -Gezi Tanıtım Kulübü -Çevre Kulübü	*Kurulan Kulüpler: -Kütüphanecilik Kulübü -Sivil Savunma ve Afet Hazırlık Kulübü -Yeşilay Kulübü -Gezi Tanıtım Kulübü -Çevre Kulübü

	-Bilim-Fen Kulübü - Demokrasi, İnsan Hakları ve Yurttaşlık Kulübü - Meslekleri Tanıtma Kulübü -Spor Kulübü - Kızılay Kulübü - Medeniyet ve Değerler Eğitimi Kulübü.	-Bilim-Fen Kulübü - Demokrasi, İnsan Hakları ve Yurttaşlık Kulübü - Meslekleri Tanıtma Kulübü - Enerji Verimliliği Kulübü -Spor Kulübü - Kızılay Kulübü - Medeniyet ve Değerler Eğitimi Kulübü	-Bilim-Fen Kulübü -Bilişim ve İnternet Kulübü - Demokrasi, İnsan Hakları ve Yurttaşlık Kulübü - Meslekleri Tanıtma Kulübü - Enerji Verimliliği Kulübü -Spor Kulübü -Tiyatro Kulübü - Kızılay Kulübü - Medeniyet ve Değerler Eğitimi Kulübü
Personel devam durumu	-Öğretmenlerimiz hastalık durumlarında gerektiğinde sevk ve bir-iki günlük sağlık izni almaktadır. Ancak sık sevk alma durumu yoktur. -Öğretmenlerimiz yakınlarının hastalığı veya zorunlu durumlara bir-iki günlük mazeret izni almaktadır. Ancak sık mazeret izni alma durumu yoktur.	-Öğretmenlerimiz hastalık durumlarında gerektiğinde sevk ve bir-iki günlük sağlık izni almaktadır. Ancak sık sevk alma durumu yoktur. -Öğretmenlerimiz yakınlarının hastalığı veya zorunlu durumlara bir-iki günlük mazeret izni almaktadır. Ancak sık mazeret izni alma durumu yoktur.	-Öğretmenlerimiz hastalık durumlarında gerektiğinde sevk ve bir-iki günlük sağlık izni almaktadır. Ancak sık sevk alma durumu yoktur. -Öğretmenlerimiz yakınlarının hastalığı veya zorunlu durumlara bir-iki günlük mazeret izni almaktadır. Ancak sık mazeret izni alma durumu yoktur.
Rehberlik hizmetleri	Okulumuzda rehber öğretmeni bulunmaktadır.	Okulumuzda rehber öğretmeni bulunmaktadır.	Okul Rehber Öğretmenimiz hizmet ve faaliyetlerine devam etmektedir.
Engelli öğrenciler	Engelli Öğrenci (Ortopedik) sayısı:0	Engelli Öğrenci (Ortopedik) sayısı:0	Engelli Öğrenci (Ortopedik) sayısı:0

Okulumuz ilçe merkezinde bulunmaktadır. Taşıma merkezi olan Okulumuza çevre köylerden taşımali servislerle gelmektedir. Yenişehir merkezde oturan öğrenciler ise yürüyerek ya da bisiklet vb. araçlarla okula gelmektedir. Okulumuzda Öğretmenler Odası, çok amaçlı salon, idari odalar, Fen laboratuvarı, Çeşitli atölyeler mevcuttur.

Okul binası betonarme olup zemin üstü 1 kat olarak inşa edilmiştir. Binanın ses ve ısı yalıtımı vardır. Doğalgazla ısınma sağlanmaktadır.

Okulumuzda kantin bulunmakta ve aktif olarak hizmet vermektedir. Ayrıca taşımali eğitim merkezi olduğu için öğrenciler okulumuz yemekhanesinde yemeklerini yemektir.

Sivil Savunma ve Afet Hazırlık Kulübü tarafından belli aralıklarla deprem ve tahliye tatbikatı yapılmaktadır. Tahliye tatbikatında öğrenciler okul bahçesinde Toplanma Alanı'nda toplanarak gerekli bilgilendirmeler yapılmaktadır. Sonuçlar ise MEBBİS İSG Modülüne işlenmektedir. Okulda yangın tertibatı mevcuttur.

2.8 Çevre Analizi (PESTLE)

Çevre analiziyle okul/kurum üzerinde etkili olan veya olabilecek politik, ekonomik, sosyo-kültürel, teknolojik, yasal çevresel dış etkenlerin tespit edilmesi amaçlanmıştır.

Tablo 14 PESTLE Analiz Tablosu

Politik-Yasal etkenler	Ekonomik etkenler
<ul style="list-style-type: none">• Kalkınma Planı ve Orta Vadeli Program,• Bakanlık, il ve ilçe stratejik planlarının incelenmesi,• Yasal yükümlülüklerin belirlenmesi,• Oluşturulması gereken kurul ve komisyonlar,• Okul/kurum çevresindeki politik durum.	<ul style="list-style-type: none">• Okul/kurumun bulunduğu çevrenin genel gelir durumu,• İş kapasitesi,• Okul/kurumun gelirini arttırıcı unsurlar,• Okul/kurumun giderlerini arttıran unsurlar,• Tasarruf sağlama imkânları,• İşsizlik durumu,• Mal-ürün ve hizmet satın alma imkânları,• Kullanılabilir bütçe
Sosyokültürel etkenler	Teknolojik etkenler
<ul style="list-style-type: none">• Kariyer beklentileri,• Ailelerin ve öğrencilerin bilinçlenmeleri,• Aile yapısındaki değişimler (geniş aileden çekirdek aileye geçiş, erken yaşta evlenme vs.),• Nüfus artışı,• Göç,• Nüfusun yaş gruplarına göre dağılımı,• Hayat beklentilerindeki değişimler (Hızlı para kazanma hırısı, lüks yaşama düşkünlük, kırsal alanda kentsel yaşam),• Beslenme alışkanlıkları,• Değerler, mesleki etik kuralları vb.	<ul style="list-style-type: none">• Okul/kurumun teknoloji kullanım durumu• e- Devlet uygulamaları,• Dijital Platformlar üzerinden uzaktan eğitim imkânları,• Okul/kurumun sahip olmadığı teknolojik araçlar• Personelin ve öğrencilerin teknoloji kullanım kapasiteleri,• Personelin ve öğrencilerin sahip olduğu teknolojik araçlar,• Teknoloji alanındaki gelişmeler• Teknolojinin eğitimde kullanımı
Çevresel Etkenler	
<ul style="list-style-type: none">• Hava ve su kirlenmesi,• Toprak yapısı,• Bitki örtüsü,• Doğal kaynakların korunması için yapılan çalışmalar,• Çevrede yoğunluk gösteren hastalıklar,• Doğal afetler (deprem kuşağında bulunma, Covid 19, kene vakaları vb.)	

2.9 Güçlü ve Zayıf Yönler ile Fırsatlar ve Tehditler (GZFT) Analizi

Okul/kurumun güçlü ve zayıf yönleri ile okul/kurum dışında oluşabilecek fırsatlar ve tehditler belirlenmiştir.

Tablo 15 GZFT Analizi

İç Çevre	
Güçlü Yönler	Zayıf Yönler
Sınıf mevcutlarının standartlara uygun olması	Öğrencilerin bazılarının taşınmalı olarak gelmesi
Öğretimin tekli olması	Parçalanmış ailelerin çocuklarının sayısının fazla olması
Öğretmenlerin hem mesleki hem teknik açıdan donanımlı olması	Yeterli sayıda hizmetli personelin bulunmaması
Öğretmenlerin, genç uyumlu ve dinamik olması	Anne ve babasının her ikisinin de çalışıyor olması ve bu nedenle okula istenildiği zaman gelememesi
Şehir gürültüsünden uzak bir yerleşkede bulunmak	Müzik sınıfının bulunmaması
Eğitime uygun bir binaya sahip olmak	Zaman zaman idare ile öğretmenler, öğretmenler ile veliler ve öğrenciler arasında etkili bir iletişimin sürekliliğinin sağlanamaması
Atölye, laboratuvar ve çok amaçlı salona sahip olmak	Velilerimizin sınıf ve okul toplantılarına yeterli düzeyde katılım sağlamaması
Binanın az katlı ev deprem yönetmeliğine uygun olması	Kat ve koridorlarda bina kaynaklı ses ve uğultunun fazla olması
Öğretmen ve öğrencilerin kullanabileceği kapalı geniş alanların olması	Okul Aile Birliğinin bütçesinin sınırlı olmasından ötürü okul için kapsamlı bir eğitim öğretim malzemesi alınamaması
Okul bahçesinin geniş olması ve sportif faaliyetlere uygun olması.	Parçalanmış ailelerin kendi sorunlarını zaman zaman öğrenciye ve okula yansıtması
Okulda teknolojik donanımının yeterli olması	Sportif faaliyetler için kapalı spor salonunun olmaması
Okul idaresinin demokratik tavır sergileyen yönetim anlayışına sahip olması	Bilgisayar Laboratuvarındaki bilgisayarların donanım ve yazılım olarak giderek yetersiz kalması
Dış Çevre	
Fırsatlar	Tehditler
Okul ile İlçe Milli Eğitim Müdürlüğü'nün sürekli iletişim halinde olması	Mevzuatın ve uygulamaların sık değişmesi
Öğrenci velilerinin Okul-Aile Birliği bütçesine gönüllülük esasına göre katkı yapmaları	Maddi durumu düşük veli ve öğrenci sayısının fazla olması

Okul binasını yaptıran Vehbi Koç Vakfının Okul Aile Birliğine nakdi yardımda bulunması	Suriyeli öğrencilerin zaman zaman devamsızlık, dil ve kültürel açıdan okul kültürüne uyumda zorluk çekmeleri
Öğrenci velilerinin büyük bölümünün eğitime önem vermeleri	Anne ve babası ayrılmış ve ayrılmak üzere olan öğrenci sayısının fazla olması
Kız öğrencilerinin eğitim almaları konusunda ailelerinden destek görmeleri	Öğrencilerin teknoloji bağımlılığı tehlikesinin bulunması (telefon, internet ve sosyal medya)
Sınıflarımızda etkileşimli tahtalar kurulmuş olması	Yönetmeliklerin sık değişmesi
Bilgisayar Laboratuvarı, Fen Laboratuvarı, Teknoloji ve Tasarım Atölyesinde gerekli teknolojik imkânların bulunması	Aynı hususları içeren yönetmeliklerin dağınık olması
Milli Eğitim Bakanlığının ana sayfasında istenildiğinde Mevzuat bölümüne ulaşılıyor olması DYS evrak sistemi sayesinde kâğıt kullanımını ve kırtasının önemli ölçüde azaltması	Taşınmalı öğrencilerin kış mevsiminde yaşanan kar ve buzlanma nedeniyle köy yollarının kapanması ve eğitime ara verilmesi
İlçede tarım sektörünün gelişmiş olması, bu nedenle öğrencilerimizin toprakla iştiğal edebiliyor olması	Yetim ve öksüz öğrencilerin bulunması
STK' ların eğitime desteğinin olması	

2.10 Tespit ve İhtiyaçların Belirlenmesi

Okulumuzun “neredeyiz?” sorusuna cevap aradığımız bu bölümde geleceğe yönelik amaç, hedef ve stratejiler geliştirebilmesi için öncelikle mevcut durumda hangi kaynaklara sahip olduğu ya da hangi yönlerinin eksik olduğu ayrıca, Okulumuzun kontrolü dışındaki olumlu ya da olumsuz gelişmelerin neler olduğu değerlendirilmiştir. Dolayısıyla,

- Uygulanmakta olan planın değerlendirilmesi
- Mevzuat analizi
- Üst politika belgelerinin analizi
- Faaliyet alanları ile ürün ve hizmetlerin belirlenmesi
- Paydaş analizi
- Kuruluş içi analiz
- Dış çevre analizi (Politik, ekonomik, sosyal, teknolojik, yasal ve çevresel analiz)
- Güçlü ve zayıf yönler ile fırsatlar ve tehditler (GZFT) analizi

maddeleri üzerinde analiz yapılarak Okulumuzun kendisini ve çevresini daha iyi tanımasını sağlayacaktır.

Öğrenci başarısını artırmak, bilgiye erişim yollarını öğrenmek, teknolojiyi bilinçli kullanmak, sosyal ve kültürel faaliyetlerin artırılması ve öğrenci katılımının sağlanması, mümkün oluyorsa okulda veya Halk Eğitimi Merkezinde açılan kurslara katılımın sağlanması için öğrenci ve veli ile işbirliği sağlanacaktır.

3.BÖLÜM

GELECEĞE BAKIŞ

3. GELECEĞE BAKIŞ

Okul Müdürlüğümüzün Misyon, vizyon, temel ilke ve değerlerinin oluşturulması kapsamında öğretmenlerimiz, öğrencilerimiz, velilerimiz, çalışanlarımız ve diğer paydaşlarımızdan alınan görüşler, sonucunda stratejik plan hazırlama ekibi tarafından oluşturulan Misyon, Vizyon, Temel Değerler; Okulumuz üst kurulana sunulmuş ve üst kurul tarafından onaylanmıştır.

3.1 Misyon

Biz, bütün öğrencilerin milli ve manevi değerlerimizi özümsemelerini, nasıl öğreneceklerini öğrenmelerini, bilgi üretmelerini, gelişen ve değişen dünya şartlarına göre hareket etmelerini, geleceğe yön vererek geleceği şekillendirmelerini ve özgüven kazanarak kendilerini tanımalarını, güvenle geleceğe bakabilmelerini, daha çağdaş bir yaşam içerisinde, toplumsal yaşama kurallarını öğrenmelerini, ülkemizi her anlamda ileriye taşıma yolunda kendilerini geliştirmelerini, evrensel insani değerleri benimsemelerini, saygı, sevgi ve hoşgörülü olmalarını, sağlamak için varız.

3.2 Vizyon

Öğrenmenin Temel İhtiyaç Olduğu, Öğrenmek İçin Her Fırsatın Verildiği, Öğrencilerin Okula Severek ve İsteyerek Geldiği, Okula Güveninin Tam Olarak Sağlandığı, Öğrenenlerin Birbirine Yardımcı Olduğu, Teknik ve Fiziki İmkanların Tam ve Yeterli Olduğu, Başarı Ve Öğrenci Davranışları Yönünden Bölgede En İyi Örnek, Çalışanların Saygı, Sevgi ve Hoşgörü İçinde Birbirinden Emin Olduğu Sıcak Bir Okul Olmak İstiyoruz.

3.3 Temel Değerler

1. Atatürk ilke ve inkılâplarını esas alırız.
2. Öğrenciyi ön plana çıkarma
3. Öğrenci ve velilerden gelen fikirlere değer verip değerlendirme
4. Her çalışana değer verme, eşit fırsat tanıma
5. Ödüllendirerek motivasyon
6. Hata olmadan önlemeye yönelik olma
7. Açık ve dürüst iletişim
8. Bireysel yenilikçiliği ve yenilikleri destekleme
9. Birbirine saygılı davranma
10. Planlamacı yaklaşım
11. Sürekli gelişme düşüncesi
12. Herkese katma değer üretme
13. Problemin değil çözümün parçası olma
14. Karar almada şeffaflık

3.4 Amaç, Hedef ve Performans Göstergesi ile Stratejiler

Okulumuz ‘Eğitim Öğretime Erişim ve Katılım’, ‘Eğitim ve Öğretimde Kalite’, ‘Kurumsal Kapasite’ olmak üzere 3 tema altında amaç, hedef, performans göstergeleri ile stratejilerini tür ve yapısal özelliklerimiz dikkate alarak belirlenmiştir.

TEMA	EĞİTİM-ÖĞRETİMDE KALİTE								
Amaç 1.1	Öğrencilerin eğitim öğretime etkin katılımlarıyla donanımlı olarak bir üst öğrenime geçişi sağlanacaktır.								
Hedef 1.1	Öğrenme kayıpları önleyici çalışmalar yapılarak azaltılacaktır.								
Performans Göstergeleri	Hedef Etkisi	Başlangıç Değeri	2024	2025	2026	2027	2028	İzleme Sıklığı	Rapor Sıklığı
PG 2.1.1. Okulda bir eğitim ve öğretim yılında destekleme ve yetiştirme kurslarına kayıt yaptıran öğrenci oranı (%)		%0	%15	%20	%25	%30	%35	Yılda 1	Yılda 1
PG 2.2.2. Destekleme ve yetiştirme kurslarına devam eden öğrencilerin katılım sağladığı derslerin not ortalaması		-	65	67	69	70	72	6 Ayda 1	6 Ayda 1
PG 2.3.3. 20 gün ve üzeri özürsüz devamsızlık yapan öğrenci oranı(%)		%10	%7	%6	%5	%3	%2	Yılda 1	Yılda 1
PG 2.4.4. 20 gün ve üzeri özürlü devamsızlık yapan öğrenci oranı(%)		%5	%5	%4	%3	%2	%1	Yılda 1	Yılda 1
Koordinatör Birim	Okul idaresi								
İş birliği Yapılacak Birimler	Tüm Öğretmenler								
Riskler	1-Öğrencilerin isteksiz olması 2-Hastalıklar/sakatlanmalar								
Stratejiler	S1. Öğrencilerin genel derslerdeki kazanım eksiklikleri tespit edilerek destekleme ve yetiştirme kurslarıyla akademik yeterliklerinin artırılması sağlanacaktır. S2. Dijital platformlar aracılığıyla öğrencilerin tamamlayıcı ve destekleyici eğitim almaları sağlanacaktır. S3. DYK'lara yönelik ders içeriklerine katkı sağlayacak etkinlik, okuma vb aktivitelerin zenginleştirilmesi sağlanacaktır. S4. DYK içerikleri öğrencinin hazır bulunuşluk seviyesi dikkate alınarak hazırlanacaktır. S5. Öğrencilerin devamsızlık nedenleri tespit edilerek devamsızlığa neden olan etmenler giderilecektir.								
Maliyet Tahmini	7.500,00 TL								

Tespitler	1-Öğrencilerin kurslara katılmada isteksiz olması. 2-Kış aylarında salgın hastalıkların artması.
İhtiyaçlar	1.Devamsızlık yapan öğrencilerin ailelerine bildirilecektir. 2.Kurslara katılımın daha da artırılması için tanıtım çalışması yapılacaktır. 3.Okula yeni başlayan öğrencilere oryantasyon çalışması yapılacaktır. 4.Kayıt bölgesinde yer alan öğrencilerin tespiti çalışması yapılacaktır.

TEMA	EĞİTİM-ÖĞRETİMDE KALİTE									
Amaç 2	Öğrencilere medeniyetimizin ve insanlığın ortak değerleriyle çağın gereklerine uygun bilgi, beceri, tutum ve davranışlar kazandırılacaktır.									
Hedef 2.1	Öğrencilerin bilimsel, kültürel, sanatsal, sportif ve toplum hizmeti alanlarında ders dışı etkinliklere katılım oranı artırılacaktır.									
Performans Göstergeleri	Hedef Etkisi	Başlangıç Değeri	2024	2025	2026	2027	2028	İzleme Sıklığı	Rapor Sıklığı	
PG 2.1.1. Bir eğitim ve öğretim döneminde bilimsel, kültürel, sanatsal ve sportif alanlarda en az bir faaliyete katılan öğrenci oranı (%)		%40	%45	%46	%48	%52	%55	6 Ayda 1	6 Ayda 1	
PG 2.2.2. Bir eğitim ve öğretim yılında en az 2 Sosyal sorumluluk ve toplum hizmeti çalışmalarına katılan öğrenci oranı (%)		%35	%35	%40	%44	%50	%53	Yılda 1	Yılda 1	
PG 2.3.3 Bir eğitim ve öğretim yılında yerel, ulusal ve uluslararası proje, yarışma vb. etkinliklere katılan öğrenci oranı (%)		%2	%3	%5	%6	%9	%10	Yılda 1	Yılda 1	
PG 2.4.4. Okulda bir eğitim ve öğretim yılında geleneksel çocuk oyunları alt başlığında en az bir faaliyete katılan öğrenci oranı (%)		%4	%4	%6	%9	%10	%11	Yılda 1	Yılda 1	
Koordinatör Birim	Okul idaresi									
İş birliği Yapılacak Birimler	Tüm Öğretmenler									
Riskler	1-Öğrencilerin isteksiz olması 2-Hastalıklar/sakatlanmalar									

Stratejiler	<p>S1. Her bir öğrencinin bir kulüp faaliyetinde aktif olarak yer alması sağlanarak kulüp faaliyetlerinin etkinliği artırılabacaktır.</p> <p>S2. Öğrencilerin seviyelerine uygun olarak toplumsal sorunların çözümüne katkı sağlamak ve farkındalık oluşturmak amacıyla afet ve acil durum, çevre, eğitim, spor, kültür ve turizm, sağlık ve sosyal hizmetler alanlarında toplum hizmeti faaliyetlerine katılımları artırılabacaktır.</p> <p>S3. Okul bünyesinde yarışmalar düzenlenecektir.</p> <p>S4. Diğer kurum ve kuruluşlarla iş birliği içerisinde yürütülen bilimsel, sosyal, kültürel, sanatsal ve sportif alanlardaki faaliyetler artırılabacaktır.</p> <p>S5. Okul bahçeleri çocukların geleneksel oyunlarla vakit geçirmelerini sağlayacak ve gelişimlerini destekleyecek şekilde etkin olarak kullanılacaktır</p>
Maliyet Tahmini	20.000,00 TL
Tespitler	<p>1-Bilimsel, kültürel ve sportif faaliyetlere öğrencilerin ilgisiz olması.</p> <p>2-Okul bahçesinin oyun alanları oluşturmak için elverişsiz olması.</p>
İhtiyaçlar	<p>1-Öğrencilerin etkinliklere katılarak kendilerini geliştirecekleri vurgulanacak</p> <p>2-Okul bahçesindeki oyun alanları yeniden elden geçirilecek ve geleneksel oyun alanları çizilecek.</p> <p>3-Öğrencilerin kabiliyetlerine göre oyunlarda görev verilerek katılım isteksizlikleri ortadan kaldırılacak.</p>

TEMA	EĞİTİM-ÖĞRETİMDE KALİTE								
Amaç 3	Ortaokul kademesinde öğrencilerin kaliteli eğitime erişimleri fırsat eşitliği temelinde artırılarak bilişsel, duyuşsal ve fiziksel olarak çok yönlü gelişimleri sağlanacak ve temel hayat becerilerini edinmiş öğrenciler yetiştirilecektir.								
Hedef 3.1	Öğrencilerin akademik başarılarıyla birlikte tasarım ve girişimcilik yönlerini artırmaya yönelik bütüncül çalışmalar yürütülecektir.								
Performans Göstergeleri	Hedef Etkisi	Başlangıç Değeri	2024	2025	2026	2027	2028	İzleme Sıklığı	Rapor Sıklığı
PG 3..1 Matematik dersi yıl sonu puanı ortalaması		58	61	63	65	68	69	Yılda 1	Yılda 1
PG 3.1.2. Türkçe dersi yıl sonu puanı ortalaması		67	69	71	72	73	75	Yılda 1	Yılda 1
PG 2.1.3 Yabancı dil dersi yıl sonu puanı ortalaması		58	59	61	63	65	66	Yılda 1	Yılda 1

PG 2.1.4. Öğrenci başına okunan kitap sayısı		5	6	9	10	13	14	Yılda 1	Yılda 1
PG 2.1.5. Bir eğitim ve öğretim yılında yerel, ulusal ve uluslararası proje, yarışma vb. etkinliklere katılan öğrenci oranı (%)		3	4	6	6	7	7	Yılda 1	Yılda 1
Koordinatör Birim	Okul idaresi								
İş birliği Yapılacak Birimler	Tüm Öğretmenler								
Riskler	1-Öğrencilerin Matematik ve yabancı dile karşı önyargılı olması 2- Öğrencilerin kitap okumaya karşı isteksiz olması 3-Öğrencilerin Türkçe dersindeki metinler ve yeni ölçme değerlendirme biçimi 4- Öğrencilerin etkinliklere katılımında isteksiz olması								
Stratejiler	S1 Öğrencilerin kazanım eksiklikleri tespit edilerek destekleme ve yetiştirme kurslarıyla akademik yeterliklerinin artırılması sağlanacaktır. S2 Öğrencilerin kompozisyon, resim, şiir vb. yarışmalara katılımları teşvik edilecek, okul içerisinde yapılan yarışmalarda öğrencilerin ödüllendirilmesi sağlanacaktır. S3 Okul kütüphanesi zenginleştirilecek, öğrencilerin kitap okumasını teşvik edecek etkinlikler düzenlenecektir.								
Maliyet Tahmini	35.000,00 TL (Kütüphanenin zenginleştirilmesi, etkinlik, yarışma ve ödüller vs için)								
Tespitler	1-Öğrencilerin Matematik ve yabancı dile karşı önyargılılarının ortadan kaldırılmasının güç olması 2- Öğrencilerin kitap okumak yerine telefon, tablet üzerinden oyun oynamayı tercih etmesi, kitap okumaya karşı isteksiz olması 3-Öğrencilerin Türkçe dersindeki metinler ve uzun süren yeni ölçme değerlendirme biçiminde sıkılmaları 4- Kütüphanemizdeki kitapların zamanla görünümünün eskimesi ve öğrencinin merakını çekmemesi 5- Öğrencilerin seçici olması, etkinliklerin zaman alması ve maliyeti								
İhtiyaçlar	1-Öğrencilerin matematik ve yabancı dile karşı önyargılarının ortadan kaldırılması için gayret edilecek. 2- Öğrencilere telefon, tablet üzerinden oyun oynayabilecekleri ancak kitap okumanın onları geliştireceği yönünde bilgi verilecek. 3-Öğrencilerin Türkçe dersindeki metinlerle birlikte onların sevdikleri metinler üzerinde de uygulama yapabilecekleri belirtilecek. Uzun süren yeni ölçme değerlendirme biçiminin onların yararına olacağı belirtilecek. 4- Kütüphanemizdeki kitapların görünümünün zamanla eskiyen ve öğrencinin merakını çekmeyen kitaplar tamir edilecek ve yeni kitaplar temin edilecek. 5-Etkinliklerin hazırlık aşamalarının öğrenciyi sıkmayacak şekilde düzenlenecek ve maliyetin hem öğrenci hem de okul için uygun olanlar seçilecek								

TEMA	KURUMSAL KAPASİTE								
Amaç 4	Okulun eğitimin temel ilkeleri doğrultusunda niteliğini artırmak amacıyla kurumsal kapasite geliştirilecektir.								
Hedef 4.1	Eğitim ve öğretimin sağlıklı ve güvenli bir ortamda gerçekleştirilmesi için okul sağlığı ve güvenliği geliştirilecektir.								
Performans Göstergeleri	Hedef Etkisi	Başlangıç Değeri	2024	2025	2026	2027	2028	İzleme Sıklığı	Rapor Sıklığı
PG 4.1.1. Okulda yaşanan kaza sayısı		%1	%1	%1	%0	%0	%0	6 Ayda 1	6 Ayda 1
PG 4.1.2 Akran zorbalığı ve siber zorbalıkla ilgili konularda eğitim alan öğretmen, öğrenci ve veli sayısı		360	370	380	385	390	390	Yılda 1	Yılda 1
PG 4.1.3 Sağlıklı beslenme ve obezite ile ilgili konularda verilen eğitim alan öğrenci, öğretmen ve veli sayısı		345	350	360	375	380	385	Yılda 1	Yılda 1
PG 4.1.4 Afet ve acil durum tatbikat sayısı		2	2	2	3	3	4	6 Ayda 1	6 Ayda 1
PG 4.1.5 Sivil savunma eğitimlerine katılan öğrenci ve öğretmen sayısı		300	320	330	340	350	385	6 Ayda 1	6 Ayda 1
Koordinatör Birim	Okul İdaresi								
İş birliği Yapılacak Birimler	Yeşilay Kulübü ve Afete Hazırlık Kulübü								
Riskler	1-Öğrencilerin akran zorbalığı nedeniyle okuldan uzaklaşması 2-Siber zorbalığın önlenememesi, tartışmanın okula yansması 3-Öğrencilerin obezitenin ne olduğunun farkında olmamaları 4-Sivil savunmayla ilgili yapılması gerekenlerin tam olarak yapılamaması 5-Acil durum tatbikatlarının oyun olarak algılanıyor olması								
Stratejiler	S1 Eğitim ortamları iş sağlığı ve güvenliği yönergesine uygun hâle getirilecektir. S2 Öğrenci, öğretmen ve velilerde farkındalık oluşturmak için bağımlılıkla mücadele, akran zorbalığı, siber zorbalık, sağlıklı beslenme ve obezite, hijyen, bulaşıcı hastalıklar ve gıda güvenliği gibi konularda alan uzmanları ile iş birliğinde eğitimler düzenlenecektir. S5 Okulun afet ve acil durum eylem planının güncel tutulması sağlanacaktır. S6 Afet ve acil durum tatbikatları düzenlenecektir.								
Maliyet Tahmini	15.000,00TL (Seminerler, afişler, sunumlar, programlar ve diğer malzemeler için)								

Tespitler	<p>1-Öğrencilerin akran zorbalığı nedeniyle okuldan uzaklaşabilmeleri</p> <p>2-Bir türlü önlenemeyen siber zorbalığın okula yansıyabilmesi</p> <p>3-Öğrencilerin kiloyu, obeziteyi yüzeysel bilmeleri ve bilinçli beslenmemeleri</p> <p>4-Sivil savunmayla ilgili yapılması gerekenlerin eğitilmiş kişilerin olmaması nedeniyle tam olarak yapılamaması</p> <p>5-Acil durum tatbikatlarının öğrenciler tarafından oyun olarak algılanıyor olması</p>
İhtiyaçlar	<p>1-Öğrencilerin akran zorbalığı maruz kalmalarının önüne geçerek okuldan uzaklaşmaları önlenecek.</p> <p>2- İnternet kullanımı, sanal hesapların kullanımı ve siber zorbalıkla ilgili Bilişimciler tarafından seminer verilerek bilinçlendirilecek ve tartışmaların okula yansımaları da önlenecek .</p> <p>3-Öğrencilerin kilonun ve obezitenin sağlık açısından ne kadar tehlikeli olduğu ve bunun için bilinçli beslenmeleri gerektiği anlatılacak.</p> <p>4-Eğitilmiş kişiler tarafından yapılacak tatbikat ve seminerlerle öğrenciler sivil savunma konusunda bilinçlendirilecek</p> <p>5-Öğrencilere acil durum tatbikatlarının oyun olmadığı, hayat kurtaran tatbikatlar olduğu anlatılacak.</p>

TEMA	KURUMSAL KAPASİTE								
Amaç 5	Eğitim ve öğretimin niteliğinin geliştirilmesi sağlanacaktır.								
Hedef 5.1	Kurum personelinin mesleki gelişimlerinin artırılması sağlanacaktır.								
Performans Göstergeleri	Hedef Etkisi	Başlangıç Değeri	2024	2025	2026	2027	2028	İzleme Sıklığı	Rapor Sıklığı
PG 5.1.1 Hizmet içi eğitim alan yönetici ve öğretmen sayısı		22	26	26	27	29	30	Yılda 1	Yılda 1
PG 5.1.2 Uzaktan hizmet içi eğitime katılan öğretmen sayısı		26	26	26	29	30	31	Yılda 1	Yılda 1
PG 3.1.3 Öğretmenlere yönelik düzenlenen eğitim sayısı		3	3	3	4	4	5	Yılda 1	Yılda 1
PG 3.1.4 Yüksek lisans eğitimini sürdüren/ tamamlayan öğretmen ve yönetici sayısı		5	5	5	6	6	7	Yılda 1	Yılda 1
PG 3.1.5 Yöneticilere yönelik düzenlenen eğitim sayısı		4	4	5	5	5	6	Yılda 1	Yılda 1
Koordinator Birim	Okul İdaresi								
İş birliği Yapılacak Birimler	İlçe Milli Eğitim Müdürlüğü								
Riskler	<p>1-Hizmetiçi eğitimlerin eğitim öğretiminin yapıldığı gün ve saatlerde yapılması eğitimin aksaması, sınıfın kontrolünün sağlanamaması</p> <p>2- Uzaktan hizmet içi eğitimde kullanılan modülleri çok kısa ya da çok uzun olması nedeniyle dikkatin dağılması</p> <p>3-Öğretmenlerin ihtiyaç duydukları hizmet içi seminerlere çeşitli sebeplerle katılamaması</p> <p>4-Lisansüstü eğitimlerin yönetici ve öğretmenler çeşitli sebeplerle katılamaması</p>								
Stratejiler	<p>S1Okul yöneticilerinin ve öğretmenlerin mesleki gelişim ihtiyaçları tespit edilerek bu ihtiyaçları gidermeye yönelik bir mesleki gelişim planı hazırlanacaktır.</p> <p>S3 Okul öğretmenlerinin alanlarında mesleki gelişimlerini ve öğretmenlik yeterliklerini geliştirmek için mahalli ve merkezi düzeyde eğitim almaları sağlanacaktır.</p> <p>S4 Okul yöneticilerinin ve öğretmenlerin dijital platformlar aracılığıyla verilen eğitimlere katılmaları teşvik edilecektir.</p> <p>S5 Okul personelinin motivasyon, iş doyum ve kurumsal bağlılık düzeylerini artıracak çalışmalar yapılacaktır.</p>								
Maliyet Tahmini	10.000,00 TL								

Tespitler	<p>1- Hizmetiçi eğitimlerin eğitim öğretiminin yapıldığı gün ve saatlerde yapılması durumunda konuların yetişmediği ayrıca öğretmen olmadığı için sınıfın kontrolünün sağlanmasında güçlükler yaşanmaktadır.</p> <p>2- Uzaktan hizmet içi eğitimde kullanılan modüllerin çok kısa ya da çok uzun olması dikkatin dağılmasına neden olmaktadır.</p> <p>3-Öğretmenlerin ihtiyaç duydukları hizmet içi seminerlere bebek, hastalık, başka planların çakışması vs gibi çeşitli sebeplerle katılım sağlanamamaktadır.</p> <p>4-Lisansüstü eğitimlerin yönetici ve öğretmenler ekonomik sebepler, planların çakışması gibi çeşitli sebeplerle katılamamaktadır.</p>
İhtiyaçlar	<p>1- Hizmetiçi eğitimlerin eğitim öğretiminin yapıldığı gün ve saatlerde yapılması durumunda konuların yetişmemesi veya sınıfın kontrolünün sağlanması için aynı öğretmen görevlendirilecek</p> <p>2- İdareci ve öğretmenlerimizin mesleki gelişimlerini sağlayabilmeleri için hizmet içi eğitime katılmaları ve lisansüstü eğitim almaları yönünde idare olarak kolaylıklar sağlanacaktır.</p>

TEMA	KURUMSAL KAPASİTE									
Amaç 6	Eğitim ortamlarının fiziki imkânları geliştirilecektir.									
Hedef 6.1	Temel eğitimde okulların niteliğini arttıracak uygulamalara ve çalışmalara yer verilmesi sağlanacaktır.									
Performans Göstergeleri	Hedef Etkisi	Başlangıç Değeri	2024	2025	2026	2027	2028	İzleme Sıklığı	Rapor Sıklığı	
PG 6.1.1 İyileştirilen fiziki mekân sayısı.		1	1	2	2	3	4	Yilda 1	Yilda 1	
Koordinatör Birim	Okul idaresi									
İş birliği Yapılacak Birimler	İlçe Milli Eğitim Müdürlüğü									
Riskler	1- Eğitim ortamlarında görülen eksikliklerin giderilmesi veya fiziki mekânların (derslikler, kütüphaneler vb.) iyileştirilmesi için kamu idareleri, belediyeler ve işverenlerle iş birlikleri ile istenilen işbirliği yapılamaması									
Stratejiler	S1 Fiziki mekânların (derslikler, spor salonu, kütüphaneler, atölyeler vb.) iyileştirilmesi için kamu idareleri, belediyeler ve işverenlerle iş birlikleri yapılacaktır.									
Maliyet Tahmini	60.000,00TL(Sınıf, koridor, okul bahçesi vs gibi ortamlarda yapılacaklar için)									
Tespitler	1- Eğitim ortamlarında görülen eksikliklerin giderilmesi veya fiziki mekânların (derslikler, kütüphaneler vb.) iyileştirilmesi için kamu idareleri, belediyeler ve işverenlerle iş birlikleri ile işbirliği imkanları aranmakta, yapılabilenler yapılmakta ancak önemli bazı büyük işler kurum veya kuruluşların kendi öncelikleri ya da planlamaları nedeniyle istenilen zamanında yapılamamaktadır									
İhtiyaçlar	1- Eğitim ortamlarında görülen eksikliklerin giderilmesi veya fiziki mekânların (derslikler, kütüphane vb.) iyileştirilmesi için kamu idareleri, belediyeler ve işverenlerle iş birlikleri ile işbirliği imkânları aranacaktır.									

4.BÖLÜM

MALİYETLENDİRME

4. MALİYETLENDİRME

Tablo 16 Tahmini Maliyet Tablosu

	2024	2025	2026	2027	2028	Toplam Maliyet
Amaç 1	7.500,00	8.000,00	9.000,00	9.500,00	10.000,00	44.000,00
Hedef 1.1	2.000,00	2.500,00	2.500,00	2.500,00	2.500,00	12.000,00
Hedef 1.2	1.750,00	1.750,00	2.000,00	2.500,00	2.500,00	10.500,00
Hedef 1.3	1.750,00	1.750,00	2.500,00	2.500,00	2.500,00	11.000,00
Hedef 1.4	2.000,00	2.000,00	2.000,00	2.000,00	2.500,00	10.500,00
Amaç 2	20.000,00	26.000,00	32.000,00	36.000,00	40.000,00	154.000,00
Hedef 2.1	5.000,00	6.500,00	8.000,00	9.000,00	10.000,00	38.500,00
Hedef 2.2	5.000,00	6.500,00	8.000,00	9.000,00	10.000,00	38.500,00
Hedef 2.3	5.000,00	6.500,00	8.000,00	9.000,00	10.000,00	38.500,00
Hedef 2.4	5.000,00	6.500,00	8.000,00	9.000,00	10.000,00	38.500,00
Amaç 3	35.000,00	37.000,00	40.000,00	45.000,00	50.000,00	167.000,00
Hedef 3.1	-	-	-	-	-	-
Hedef 3.2	-	-	-	-	-	-
Hedef 3.3	-	-	-	-	-	-
Hedef 3.4	10.000,00	11.000,00	12.000,00	15.000,00	18.000,00	66.000,00
Hedef 3.5	25.000,00	26.000,00	28.000,00	30.000,00	32.000,00	141.000,00
Amaç 4	15.000,00	24.000,00	30.000,00	35.000,00	40.000,00	144.000,00
Hedef 4.1	7.500,00	12.000,00	15.000,00	17.500,00	20.000,00	72.000,00
Hedef 4.2	-	-	-	-	-	-

Hedef 4.3	-	-	-	-	-	-
Hedef 4.4	7.500,00	12.000,00	15.000,00	17.500,00	20.000,00	72.000,00
Hedef 4.5	-	-	-	-	-	-
Amaç 5	10.000,00	12.000,00	14.000,00	16.000,00	18.000,00	70.000,00
Hedef 5.1	10.000,00	12.000,00	14.000,00	16.000,00	18.000,00	70.000,00
Hedef 5.2	-	-	-	-	-	-
Hedef 5.3	-	-	-	-	-	-
Hedef 5.4	-	-	-	-	-	-
Hedef 5.5	-	-	-	-	-	-
Amaç 6	60.000,00	65.000,00	70.000,00	70.000,00	80.000,00	345.000,00
Hedef 6.1	60.000,00	65.000,00	70.000,00	70.000,00	80.000,00	345.000,00
Genel Yönetim Giderleri	30.000,00	40.000,00	50.000,00	60.000,00	75.000,00	255.000,00
TOPLAM	177.500,00	212.000,00	245.000,00	271.500,00	313.000,00	1.219.000,00

5.BÖLÜM

İZLEME VE DEĞERLENDİRME

5. İZLEME VE DEĞERLENDİRME

Stratejik planlarda yer alan amaç ve hedeflere ulaşma durumlarının tespiti ve bu yolla stratejik planlardaki amaç ve hedeflerin gerçekleştirilebilmesi için gerekli tedbirlerin alınması izleme ve değerlendirme ile mümkün olmaktadır. Stratejik Planda yer alan performans göstergelerinin gerçekleşme durumlarının tespiti yılda iki kez yapılacaktır. Her yılın ilk altı ayında ilgili hedefe ait performans göstergelerinin performans düzeyi dikkate alınarak yapılan izlemenin ardından, yılsonu itibarıyla hedeflenen değere ulaşıp ulaşılmadığının analizi yapılacaktır.